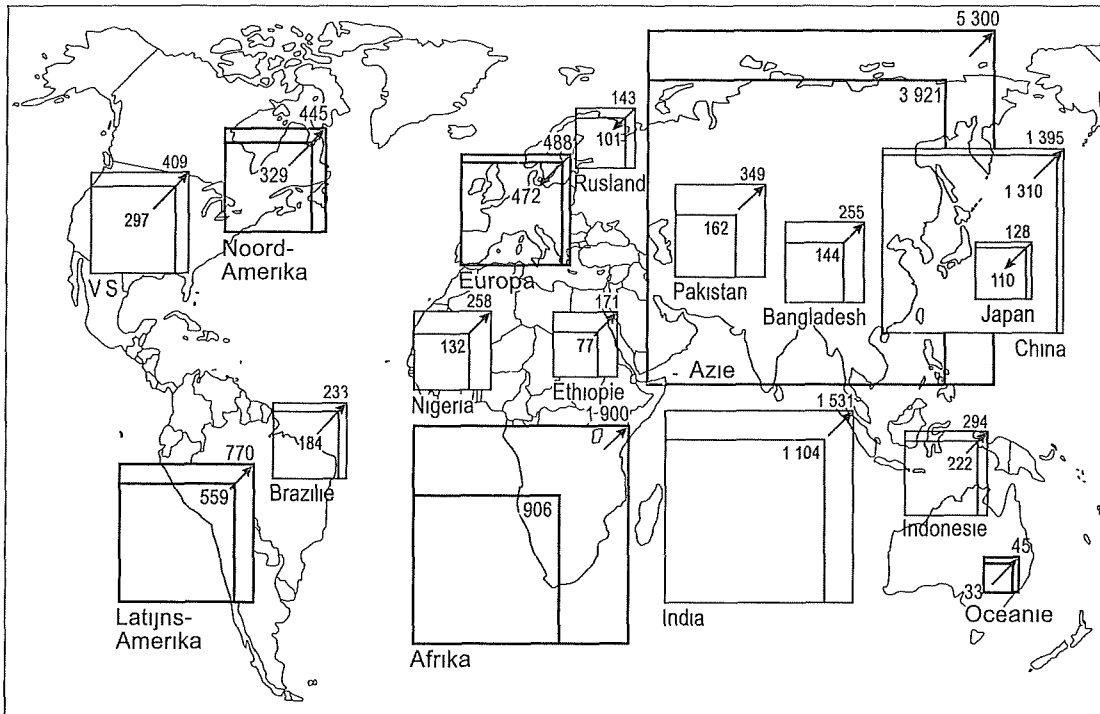


2 Wereld - oefenen op onderwerp

Gebruik bij deze vragen de Bosatlas 54^e of 55^e druk. Bij het centraal examen 2020 is alleen de Bosatlas 55^e druk toegestaan, inclusief aanvulling (te verkrijgen via school).

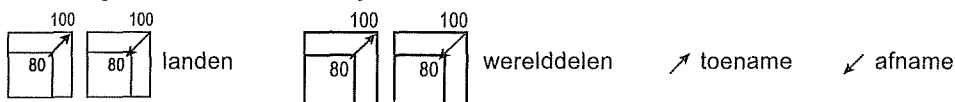
Opgave 1 – Wereldbevolkingsgroei (examen 2014-II)

bron 1. Bevolkingsomvang in 2005 en 2050



Legenda

Bevolking in 2005 en 2050, in miljoenen



vrij naar: Atlas du monde global, 2010

Bestudeer bron 1 voor de vragen 1 tot en met 3.

Gebruik bron 1.

- 1p **1** Noem
- het werelddeel dat in de periode 2005-2050 de grootste absolute bevolkingsgroei kent;
 - het werelddeel dat in de periode 2005-2050 de grootste relatieve bevolkingsgroei kent.

Gebruik bron 1.

Er bestaat een verband tussen de positie die landen innemen in het wereldsysteem en de omvang van de bevolkingsgroei in die landen.

- 2p **2** Noteer de drie onderdelen van het wereldsysteem onder elkaar op je antwoordblad. Zet achter elk onderdeel hoe je de bevolkingsgroei daar kunt kenmerken.

Hieronder staan vier demografische kenmerken:

- a een hoge mate van vergrijzing;
- b een relatief omvangrijke immigratie;
- c een hoog vruchtbaarheidscijfer;
- d een sterk afnemend geboorteoverschot.

De demografische transitie is de periode waarin een land overgaat van hoge naar lage geboorte- en sterftcijfers. In de tabel hieronder staan vier landen. Deze landen bevinden zich 'voor', 'in' of 'na' de demografische transitie.

land	'voor', 'in' of 'na' de demografische transitie	demografisch kenmerk (a t/m d)
Bangladesh		
Brazilië		
Japan		
Verenigde Staten		

3 Neem bovenstaande tabel over op je antwoordblad.

Zet achter elk land

- of dit land zich 'voor', 'in' of 'na' de demografische transitie bevindt;
- het demografisch kenmerk (a tot en met d) dat het meest van toepassing is op dit land.

Opgave 2 – Globalisering in de special-effectsindustrie (examen 2016-II)

bron 2

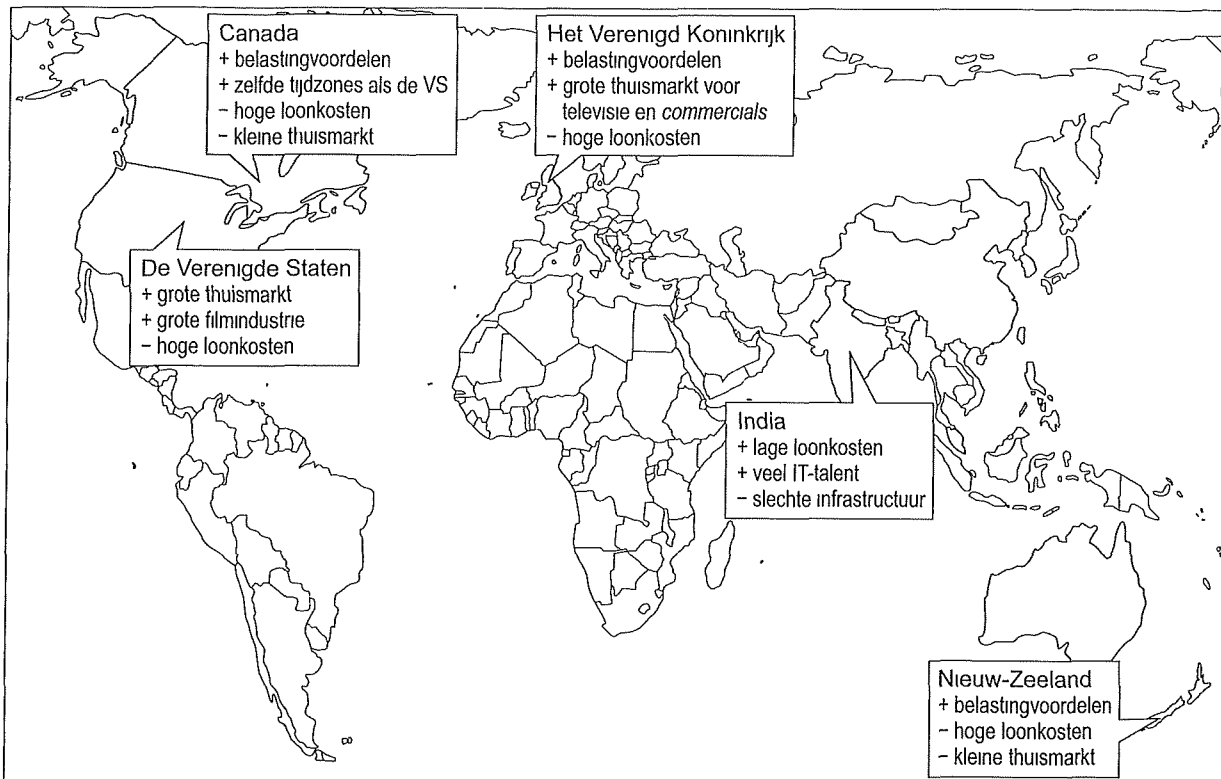
De special-effectsindustrie

In 1975 richtte George Lucas, een succesvolle filmproducent, het eerste special-effectsbedrijf op, Industrial Light & Magic (ILM) dat werd gevestigd in Los Angeles. Special effects worden gebruikt wanneer scènes of situaties in een film te gevaarlijk of onmogelijk te filmen zijn. In dat geval kunnen bepaalde optische, mechanische of digitale technieken toegepast worden

In de beginjaren werkte men met poppen of schaalmodellen om special-effects te maken, maar de laatste vijftwintig jaar heeft de computer steeds meer werk overgenomen en zijn de effecten geperfectioneerd. De special-effectsindustrie in Los Angeles bevindt zich momenteel in een crisis. Het special-effectsbedrijf Rythm&Hues was bijvoorbeeld al failliet toen het een Oscar ontving voor de special-effects in de film Life of Pi uit 2013.

bron 3

Mondiale spreiding van de special-effectsindustrie



Legenda

- landen waar de special-effectsindustrie is gevestigd
- + kenmerk dat special-effectsindustrie aantrekt
- kenmerk dat special-effectsindustrie afstoot

Bestudeer de bronnen 2 en 3 voor de vragen 4 tot en met 6.

Gebruik bron 2.

De bedrijven die zich bezighouden met special effects werden oorspronkelijk in Los Angeles gevestigd.

- 2p **4** Geef twee redenen waarom deze bedrijven juist in Los Angeles werden gevestigd.

Gebruik bron 2 en de atlas.

Een deel van de special-effectsindustrie is van Los Angeles verplaatst naar Silicon Valley bij San Francisco.

- 2p **5** Beredeneer waarom deze verplaatsing plaatsvond.

Gebruik bron 3.

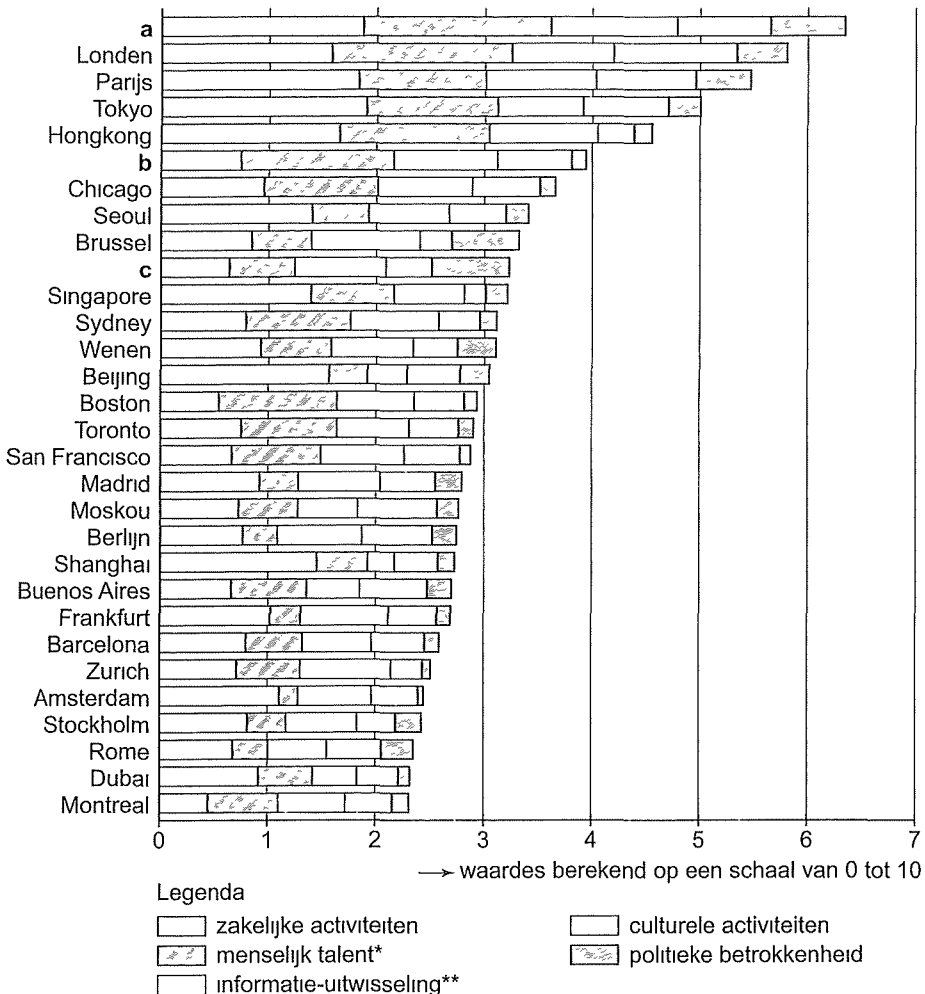
De landen Canada, het Verenigd Koninkrijk, Nieuw-Zeeland en India proberen de concurrentie aan te gaan met de special-effectsindustrie in Los Angeles. Eén van deze landen gaat deze concurrentie op een andere manier aan dan de overige drie landen.

- 3p **6** Geef aan
- door welk gemeenschappelijk kenmerk juist deze vier landen de concurrentie kunnen aangaan;
 - welk land de concurrentie met Los Angeles op een andere manier aangaat dan de overige drie landen;
 - waardoor dit land de concurrentie met Los Angeles op een andere manier kan aangaan dan de overige drie landen.

Opgave 3 – Een ranglijst van wereldsteden (examen 2016-II)

Bron 4

Top 25 van wereldsteden volgens A.T. Kearney (2012)



* **Menselijk talent:**

- de capaciteit om internationaal talent aan te trekken
- de kwaliteit van universiteiten en internationale scholen
- het aantal (buitenlandse) inwoners met een universitaire opleiding

** **Informatie-uitwisseling:**

- het aantal internationale persbureaus en televisiestations
- de hoeveelheid internetgebruik

Bestudeer bron 4 voor de vragen 7 tot en met 10.

Gebruik bron 4.

De letters a, b en c in bron 4 horen in willekeurige volgorde bij de steden Los Angeles, New York en Washington.

- 1p **7** Noteer de letters a, b en c op je antwoordblad.
Schrijf achter elke letter de naam van de juiste stad.

Gebruik bron 4.

De ranglijst in bron 4 is samengesteld op basis van vijf criteria. Shanghai scoort in de ranglijst op één criterium opvallend hoog en op één criterium opvallend laag.

- 2p **8** Geef voor elk van deze twee criteria aan wat de oorzaak is van deze opvallend afwijkende scores.

Gebruik bron 4.

Londen en Parijs scoren op twee criteria hoger dan Hongkong.

- 2p **9** Geef voor elk van deze twee criteria aan wat de oorzaak is van de hogere score van Londen en Parijs.

De scores op de criteria in bron 4 zijn bepaald op het schaalniveau van individuele steden. De scores zouden ook op een hoger schaalniveau bepaald kunnen worden.

- 2p **10** Leg uit welk effect dit zou hebben op de positie van de Nederlandse notering in de ranglijst.
Je uitleg moet een oorzaak-gevolgrelatie bevatten.

Opgave 4 – Van *made in China* naar *designed by China* (examen 2017-II)

bron 5

Van made in China naar designed by China

China is sinds ongeveer 1980 vooral bekend als ‘maakland’. De enorme fabriekscomplexen in de kustprovincies zijn het gevolg van het groeimodel dat China vanaf ongeveer 1980 heeft gehanteerd: China als fabriek van de wereld

Dit imago wil China achter zich laten. De ontwikkeling naar een kennis- en innovatieland staat hoog op de agenda in Beijing. De nieuwe koers die in 2005 werd uitgezet, moet bijdragen aan de overgang van *made in China* naar *designed by China*

Over zo'n tien à vijftien jaar zullen de fabriekscomplexen minder prominent aanwezig zijn in de kustprovincies. Bij Foxconn – maker van onder andere iPods, iPads en iPhones – is de ontmanteling van de fabriek in Shenzhen al begonnen. De productie wordt verplaatst naar de verder landinwaarts gelegen steden Chengdu en Zhengzhou. Het is een voorbode van de verschuiving waardoor grote steden in het binnenland in het komende decennium belangrijker worden in de nationale en mondiale economie.

Bestudeer bron 5 voor de vragen 11 tot en met 14.

Gebruik de atlaskaarten 54^e druk 163C en D / 55^e druk 169C en D.

Op basis van deze atlaskaarten kun je China op hoofdlijnen indelen in een centrumgebied, een semiperifeer gebied en een perifeer gebied.

- 11** Geef aan welke delen van China respectievelijk tot het centrum, de semiperiferie en de periferie gerekend moeten worden.

Foxconn verplaatst een deel van de productieketen van de kuststad Shenzhen naar steden verder landinwaarts.

- 12** Geef twee redenen waarom bedrijven als Foxconn hun fabrieken niet al eerder vestigden in het binnenland.

Gebruik bron 5.

In China vinden momenteel ontwikkelingen plaats die bijdragen aan de overgang van *made in China* naar *designed by China*.

- 13** Geef twee van deze ontwikkelingen, één vanuit de economische dimensie en één vanuit de sociaal-culturele dimensie.

De ambitie om de economie van China te veranderen van *made in China* naar *designed by China*, kan botsen met het politieke systeem.

- 14** Beredeneer dit.

Opgave 5 – Landgrabbing (examen 2017-II)

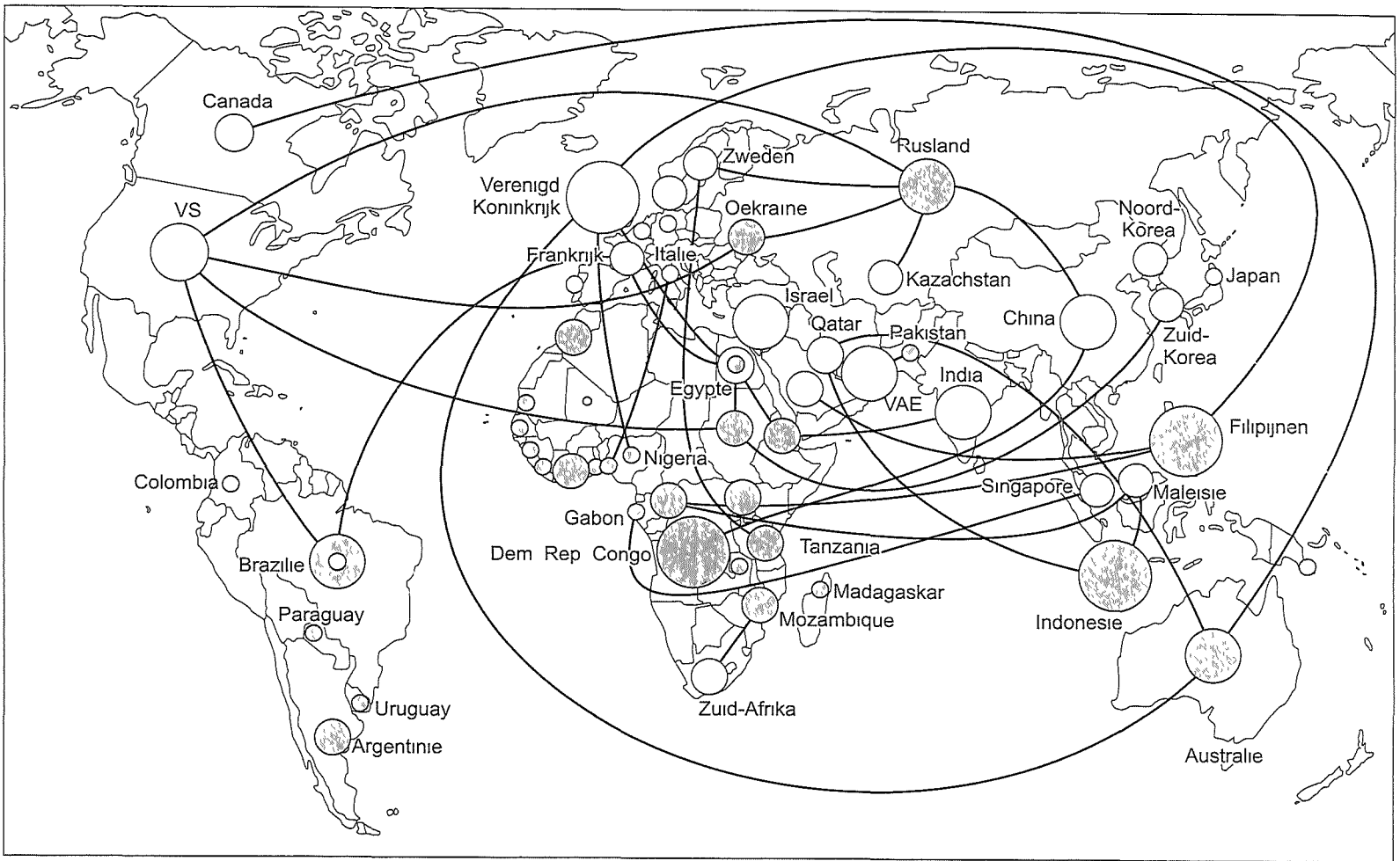
bron 6

***Landgrabbing* in Ethiopië**

De bewoners van het dorp Gambela in Ethiopië, kunnen niets uitrichten tegen het bedrijf Karatururi Global. Deze multinational is op het gebied van sierrozen een van de grootste bedrijven ter wereld. Het hoofdkantoor staat in Bangalore in India. Karatururi Global heeft in Gambela grote stukken landbouwgrond opgekocht voor de rozenteelt. De boeren kwamen in verzet, maar de nationale overheid onderdrukte dit met de inzet van het leger en de politie.

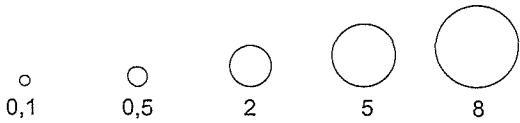
De gebeurtenissen in Ethiopie zijn een vorm van *landgrabbing*: buitenlandse bedrijven kopen grond op in ontwikkelingslanden en verbouwen er landbouwproducten – veelal voedingsgewassen – om te exporteren. *Landgrabbing* komt de laatste jaren steeds vaker voor.

Landgrabbings in de periode 2005-2012



Legenda

verkoop van grond in miljoen hectare



- verkoop van grond
- aankoop van grond

— investeringen

Bestudeer de bronnen 6 en 7 voor de vragen 15 tot en met 18.

- 2p **15** *Landgrabbing* komt wereldwijd steeds vaker voor (zie bron 6)
Geef twee ontwikkelingen die eraan bijdragen dat wereldwijd steeds vaker *landgrabbing* voorkomt.

Gebruik bron 7.

- 2p **16** Eén centrumland neemt in bron 7 een bijzondere positie in.
Geef aan
- welk centrumland dit is;
 - waarom juist dit land deze bijzondere positie kan innemen.

Gebruik bron 7.

- Het zijn voornamelijk bedrijven uit traditionele centrumlanden en grote opkomende landen die investeren in grond elders. Er is echter nog een derde groep landen van waaruit ook veel investeringen in grond elders worden gedaan.
- 2p **17** Geef aan
- in welke macroregio deze derde groep landen ligt;
 - waarom vanuit deze groep landen zulke grote investeringen in grond elders worden gedaan.

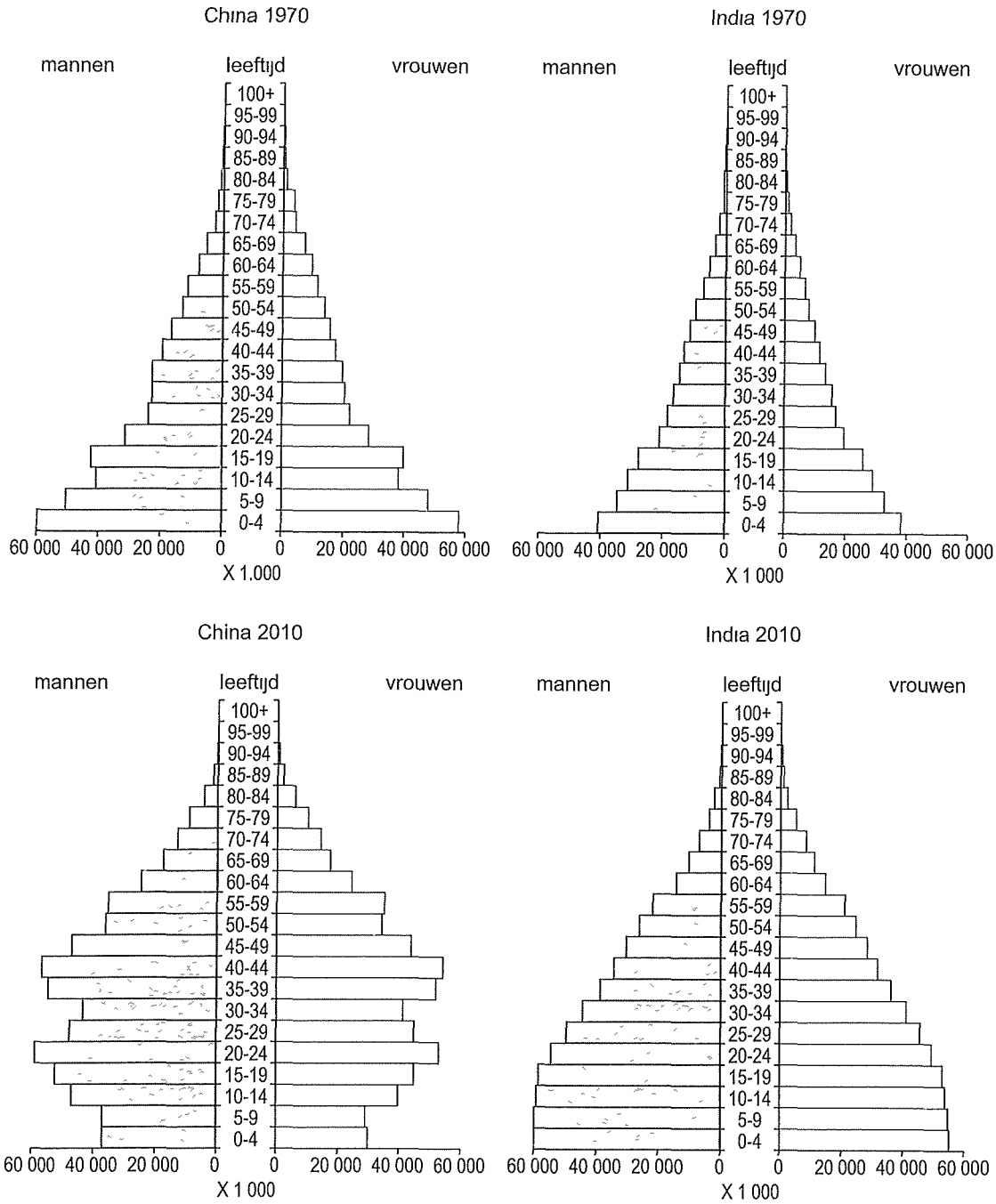
Gebruik bron 6.

- Een internationale belangenvereniging van kleine boeren, *Via Campesina*, is van mening dat *landgrabbing* een moderne vorm van kolonialisme is.
- 2p **18** Geef een argument vóór en een argument tegen dit standpunt.

Opgave 6 – China en India demografisch vergeleken (examen 2015-I)

bron 8

Bevolkingsdiagrammen van China en India in 1970 en 2010



vrij naar: www.sciencemag.org

Bestudeer bron 8 voor de vragen 19 tot en met 21.

Gebruik bron 8.

Stelling 1: China heeft in zowel 1970 als 2010 meer 0- tot 4-jarigen dan India.

Stelling 2: In China is het aandeel 20- tot 64-jarigen in 2010 groter dan in India.

1p **19** Geef van elk van deze stellingen aan of deze juist of onjuist is.

Gebruik bron 8.

2p **20** Geef aan

- welk land in 1970 de meest gunstige bevolkingsopbouw had om tot economische groei te komen;
- welk land in 2010 de meest gunstige bevolkingsopbouw had om tot economische groei te komen;
- op welke manier de bevolkingsopbouw van een land de economische groei kan stimuleren.

Gebruik bron 8.

Om de bevolkingsgroei in China tegen te gaan werd in 1979 de eenkindpolitiek ingevoerd. Dat beleid houdt in dat je als stel slechts één kind mag krijgen. Het krijgen van een tweede kind is strafbaar. Bron 8 geeft twee aanwijzingen voor de eenkindpolitiek in China.

2p **21** Welke twee aanwijzingen zijn dit?

Opgave 7 – Afrikaanse haute couture uit Nederland (examen 2018-II)

bron 9 Vlisco: Afrikaanse haute couture gemaakt in Nederland

In 1846 kreeg de Amsterdamse ondernemer Pieter Fentener van Vlissingen een textiel-drukkerij in Helmond in handen. Hij gaf de drukkerij de naam P. Fentener van Vlissingen & Co: Vlisco was geboren.

Vlisco koopt katoenen stoffen uit Azië en bedrukt deze in hun fabriek, die nog altijd in Helmond staat, tot kleurrijke designs.

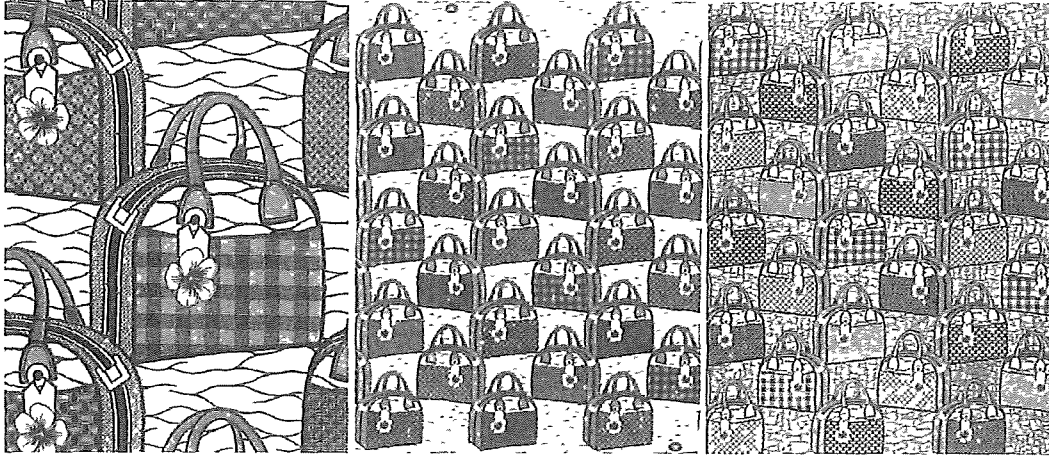
Vlisco heeft in West-Afrika een relatief groot marktaandeel. In landen als Ivoorkust, Ghana en Nigeria verkopen de kleurrijke stoffen van Vlisco goed, maar er is ook concurrentie vanuit Zuidoost-Azië. Kleding speelt in het leven van veel West-Afrikaanse vrouwen een belangrijke rol. De kleurrijke designs van Vlisco krijgen van de stoffenverkoopsters op de lokale markten vaak eigen namen. Na een bezoek aan Ghana van voormalig president Obama van de Verenigde Staten en zijn vrouw Michelle, kreeg het design in bron 2 de naam 'de handtas van Michelle Obama'.

Via social media probeert Vlisco de namen en de verhalen van de designs te achterhalen. In 2015 tekende Vlisco een overeenkomst met de Nigeriaanse regering om voortaan gebruik te maken van katoen uit Nigeria. Ook werden afspraken gemaakt om samen te werken met Nigeriaanse designers.

Tentoonstelling Vliscodesigns, museum Helmond



bron 10 Vliscodesign: de handtas van Michelle Obama



Bestudeer de bronnen 9 en 10 voor de vragen 22 tot en met 25.

Gebruik bron 9.

De manier waarop Vlisco de onderdelen uit de productieketen in het wereldsysteem heeft verspreid, verschilt van de manier waarop veel grote textielbedrijven dat doen.

- 2p **22** Geef twee van deze verschillen.

Gebruik bron 9 en de atlas.

West-Afrika is voor Vlisco altijd al een belangrijke afzetmarkt geweest.

Deze regio heeft kenmerken, waardoor Vlisco mogelijkheden ziet om de afzet daar verder te vergroten.

- 2p **23** Geef twee kenmerken van deze regio, waardoor Vlisco mogelijkheden ziet om de afzet daar verder te vergroten.

Ondanks de mogelijkheden die de regio West-Afrika Vlisco biedt, zijn er ook ontwikkelingen die de afzet in deze regio bedreigen. Een van deze ontwikkelingen is global shift.

- 2p **24** Beredeneer dat global shift voor Vlisco een bedreiging vormt.

Gebruik bron 9.

De laatste jaren is er steeds meer aandacht voor de negatieve effecten van globalisering op gebieden en op groepen mensen. Vlisco probeert in de bedrijfsvoering deze negatieve effecten te beperken.

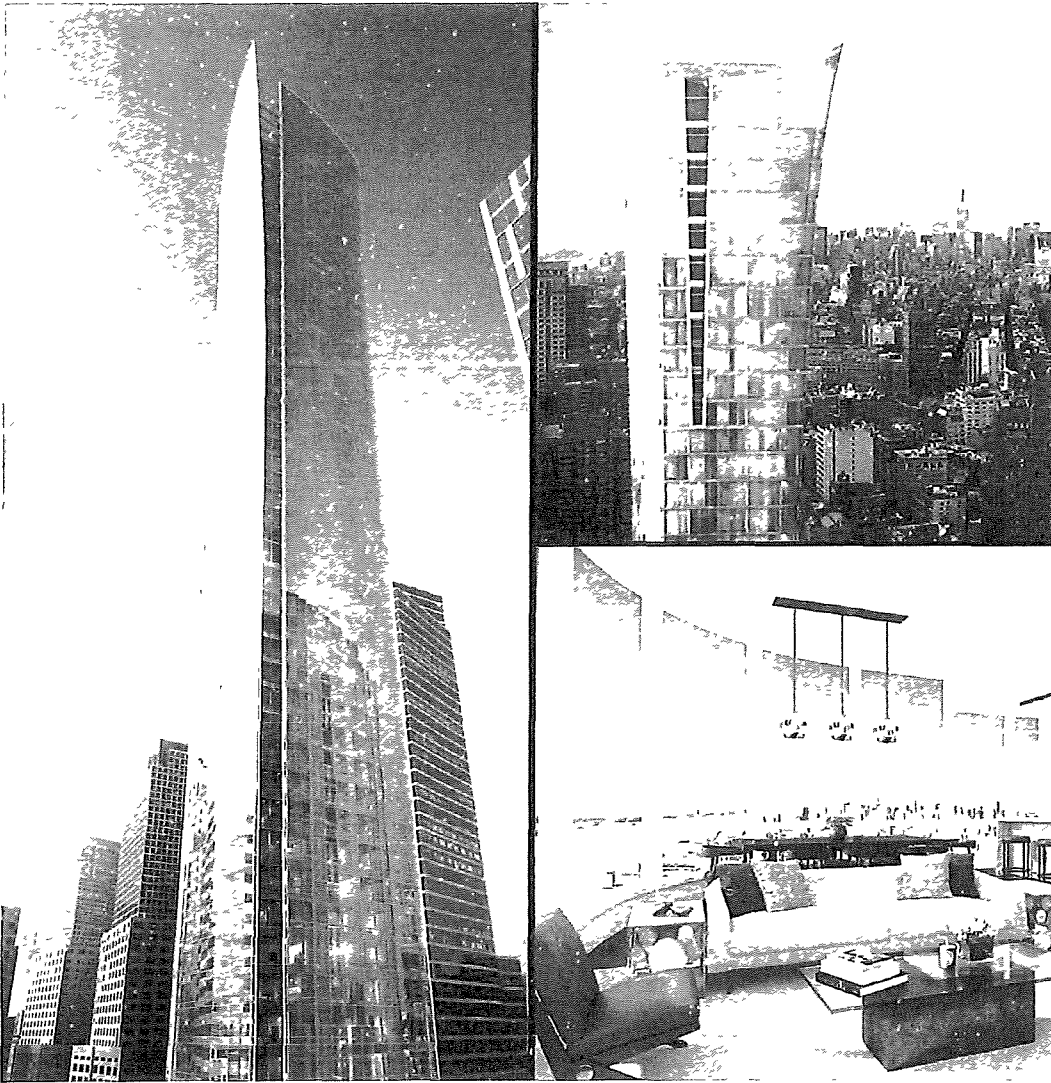
- 2p **25** Geef met behulp van bron 9 twee manieren waarop Vlisco deze negatieve effecten probeert te beperken.

Opgave 8 – Superslenders voor de superrijken (examen 2018-II)

bron 11 Superslenders

Voor de superrijken is in wereldsteden als New York, Londen en Hongkong een nieuwe trend zichtbaar: superslenders. Dit zijn woontorens die smaller en hoger zijn dan de standaard wolkenkrabbers die de skyline van deze steden bepalen. De superslenders zijn alleen betaalbaar voor de allerrijksten. In de superslender aan Murray Street in Manhattan worden tweekamerappartementen aangeboden vanaf \$ 2 miljoen. De vermoedelijke vraagprijs voor een penthouse ligt nog veel hoger, rond de \$ 24 miljoen. Kopers van dergelijke appartementen bezitten vaak meerdere huizen op verschillende plekken in de wereld.

Superslender aan Murray Street, Manhattan



Bestudeer bron 11 voor de vragen 26 tot en met 29.

Wereldsteden als New York, Londen en Hongkong trekken verschillende groepen mensen aan.

2p **26** Beredeneer dat hierdoor de sociaal-economische ongelijkheid in wereldsteden verandert.

Gebruik bron 11.

In New York zijn edge cities, gated communities en superslenders te vinden.

2p **27** Geef aan

- dat gated communities en superslenders bijdragen aan een toename van de ruimtelijke segregatie in New York;
- welk verschil in functie superslenders en gated communities hebben ten opzichte van edge cities.

Gebruik bron 11.

Niet alleen in Manhattan, maar ook in Brooklyn zullen in de toekomst waarschijnlijk superslenders gebouwd worden.

Stelling: de komst van superslenders in Brooklyn zal het proces van gentrification in de wijk versnellen.

3p **28** Geef

- een omschrijving van het begrip gentrification;
- een argument voor de stelling;
- een argument tegen de stelling.

Nog los van de hoge kosten die het bouwen van superslenders met zich meebrengt, ligt het niet voor de hand dat dergelijke woontorens in Nederland gebouwd zullen worden.

2p **29** Geef hiervoor twee redenen.

Combinatie van de onderwerpen Wereld en Aarde

Opgave 9 – Een nieuwe vaarroute door de Noordelijke IJszee (examen 2015-II)

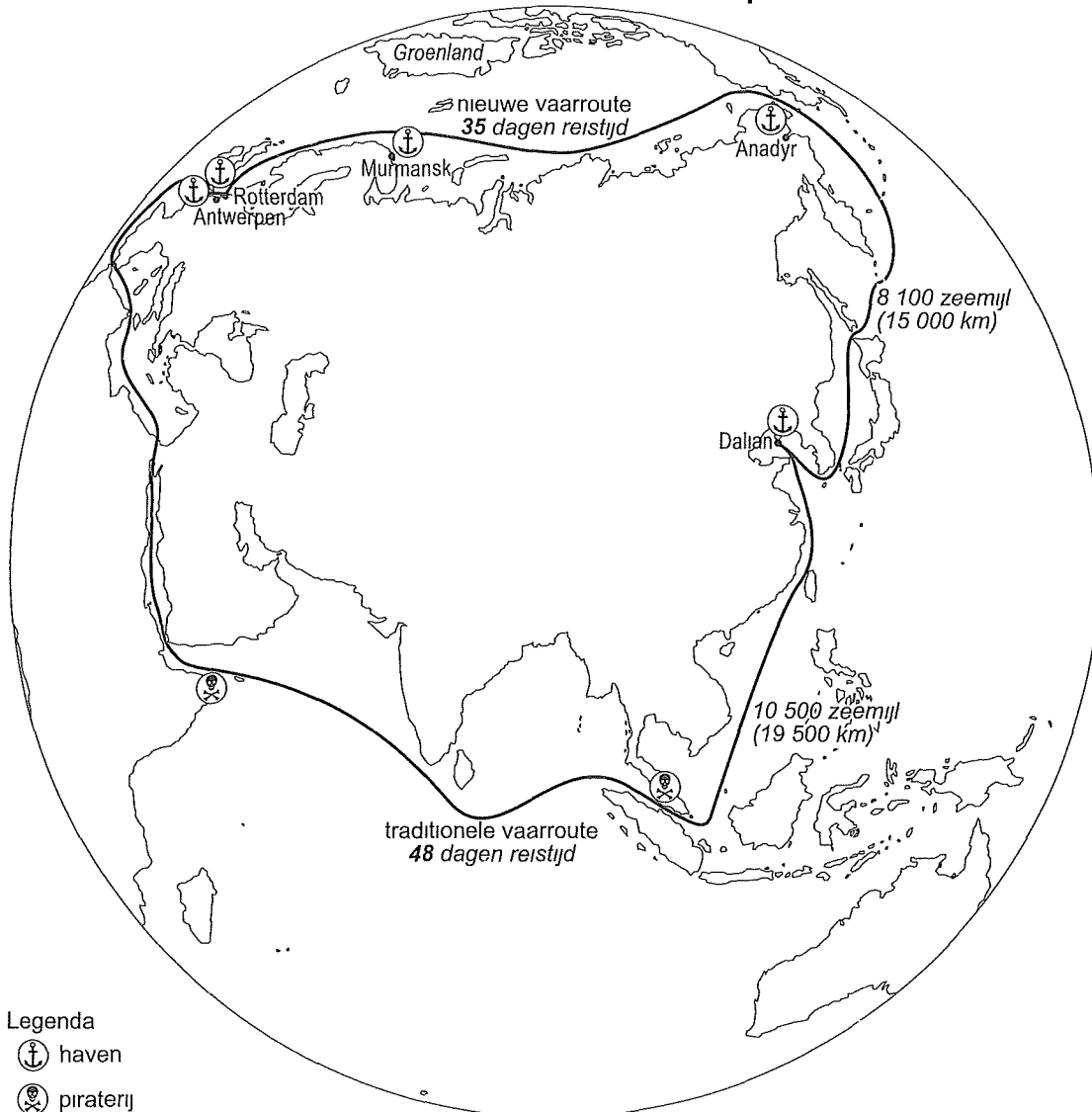
bron 12

In 2012 werd ruim 1,3 miljoen ton goederen verscheept via de vaarroute door de Noordelijke IJszee. Dat is minder dan wat op één dag het Suezkanaal passeert. Het aantal schepen dat de noordelijke route kiest, neemt echter toe. Op 10 september 2013 voer het Chinese vrachtschip Yong Shen de haven van Rotterdam binnen. Het schip was vanuit de Chinese havenstad Dalian via de Noordelijke IJszee naar Rotterdam gevaren. Het was de eerste keer dat een commercieel schip dat deze nieuwe vaarroute had genomen, aanlegde in de haven van Rotterdam. De nieuwe vaarroute kan een alternatief worden voor de traditionele vaarroute tussen Oost-Azië en West-Europa. De nieuwe vaarroute kent echter een paar beperkingen. Zo is deze route maar een paar maanden per jaar bevaarbaar en zijn er veel ijsschotsen.

bron: NRC Handelsblad, 10 september 2013

bron 13

Twee vaarroutes tussen Oost-Azië en West-Europa



bron: NRC Handelsblad, 10 september 2013

Bestudeer de bronnen 12 en 13 voor de vragen 30 tot en met 34.

De nieuwe vaarroute door de Noordelijke IJszee (zie de bronnen 12 en 13) is het best bevaarbaar in de maanden augustus en september. Er wordt verwacht dat deze vaarroute in de toekomst een groter deel van het jaar bevaarbaar zal zijn.

- 2p **30** Geef aan waardoor de nieuwe vaarroute
- in de maanden augustus en september het best bevaarbaar is;
 - in de toekomst een groter deel van het jaar bevaarbaar zal zijn.

Gebruik bron 13 en kaartblad 54^e druk 138-139 / 55^e druk 142-143.

In de traditionele vaarroute bevinden zich vijf flessenhalzen of vernauwingen. Drie hiervan zijn de Straat van Gibraltar, het Kanaal van Sicilie (en het Kanaal van Malta) en het Suezkanaal.

- 31** Noem de namen van de twee andere flessenhalzen.

Gebruik bron 13.

De nieuwe vaarroute biedt vanuit verschillende dimensies voordelen ten opzichte van de traditionele vaarroute.

- 32** Geef vanuit twee verschillende dimensies een voordeel van de nieuwe vaarroute ten opzichte van de traditionele vaarroute.

Gebruik de atlas.

De nieuwe vaarroute komt onder andere langs de havens van Anadyr en Murmansk. Anadyr ligt zuidelijker dan Murmansk. Toch is er voor de kust van Anadyr in de winter pakijns en voor de kust van Murmansk niet.

- 33** Geef aan
- op welke atlaskaart je dit kunt aflezen;
 - waardoor er voor de kust van Murmansk in de winter geen pakijns is.

Gebruik de atlas.

De nieuwe vaarroute wordt in de toekomst waarschijnlijk vaker gebruikt. De haven van Murmansk zal dan mogelijk verder ontwikkeld worden. Het is echter niet aannemelijk dat deze haven zich zal ontwikkelen tot een mainport.

- 34** Geef twee redenen waarom dit niet aannemelijk is.